

管 理 の 概 要

1 公益財団法人 光市文化振興財団

(1) 理事会

ア 第1回定時理事会

日時 平成30年5月10日(木) 10時～11時30分
場所 光市文化センター 研修会議室
議事 平成29年度事業報告及び計算書類の承認、監査報告
平成30年度定時評議員会の日時及び場所並びに目的である事項

イ 第1回臨時理事会

日時 平成30年11月13日(火) 13時30分～14時30分
場所 光市文化センター 研修会議室
議事 平成30年度収支補正予算について
定款第26条第4項に定める理事長及び常務理事の職務執行報告

ウ 第2回臨時理事会

日時 平成31年2月13日(水) 10時～11時10分
場所 光市民ホール 中会議室
議事 光の文化を高める会の事業及び残余財産の承継について
公益財団法人光市文化振興財団友の会会員規定の制定について
平成30年度収支補正予算について

エ 第2回定時理事会

日時 平成31年3月19日(火) 10時～11時30分
場所 光市文化センター 研修会議室
議事 平成31年度事業計画及び予算の承認
定款第26条第4項に定める理事長及び常務理事の職務執行報告

(2) 評議員会

ア 定時評議員会

日時 平成30年5月25日(金) 10時～11時15分
場所 光市文化センター 研修会議室
議事 平成29年度事業報告
平成29年度計算書類(貸借対照表及び正味財産増減計算書)
及び財産目録の承認
評議員の選任について
役員を選任について

(3) 評議員、役員

平成30年5月25日現在

役職名	氏名	役職・所属等
評議員	南 秀 男	光文化協会会長
〃	有 澤 久	光商工会議所副会頭
〃	矢 野 浩	学識経験者
〃	村 中 民 義	光市コミュニティ連絡協議会
〃	田 中 道 治	光市青少年健全育成市民会議常任副委員長
〃	荒 瀬 浩 一	光市小中学校校長会（附属光中副校長）
〃	見 村 美 津 子	光市連合婦人会副会長
〃	三 名 木 啓 吾	一般社団法人光青年会議所前理事長
〃	一 倉 輝 男	新日鐵住金ステンレス(株)光製造所総務室長
〃	畠 堀 計 之	武田薬品工業(株)光工場光オフィス
〃	齋 藤 ま ゆ み	光市文化財審議会副会長
〃	兼 清 健 吾	ミュージックキャラバン代表
〃	藤 本 満 俊	陶芸家
〃	上 村 正	光地方史研究会副会長
〃	森 重 正 一	光市副市長
〃	能 美 龍 文	光市教育委員会教育長
理 事 長	津 村 秀 雄	
理 事	坪 井 玲 子	書家
〃	兼 清 昌 子	光人形劇協議会会長
〃	吉 村 博 子	光ふるさと郷土館懇話会委員
〃	小 田 哲 之	光市総務部長
〃	中 村 智 行	光市教育委員会教育部長
〃	梅 田 博 文	光ふるさと郷土館館長
〃	松 崎 信 義	光市民ホール館長
〃	武 居 雅 則	事務局長
常 務 理 事	丸 岡 敦 雄	光市文化センター館長
監 事	山 本 武 男	税理士
〃	末 延 勇 雄	

※当期中の役員の変更

評議員 寒川 哲男 → 一倉 輝男、田原 秀夫 → 畠堀 計之
 理 事 蔵下 敏幸 → 中村 智行、貞廣 繁 → 松崎 信義
 武居 雅則（補充）

2 施設の概要

(1) 光市文化センター

所在地 〒743-0011 山口県光市光井九丁目18番2号

電話 0833-72-5800 FAX 0833-72-5715

敷地面積 9,500㎡

建築面積 856.78㎡

延床面積 1,888.42㎡

構造 鉄筋コンクリート造 地下1階 地上2階

駐車場 乗用車106台

主な床面積

企画展示室	204㎡	研修会議室	90㎡
歴史民俗展示室	329㎡	ロビー	155㎡
美術展示室	204㎡	収蔵庫	163㎡

(2) 光市民ホール

所在地 〒743-0063 山口県光市島田四丁目13番15号

電話 0833-72-1441 FAX 0833-71-3555

敷地面積 14,944,070㎡

建築面積 4,151,874㎡

延床面積 5,256,925㎡

構造 鉄筋コンクリート造 一部鉄骨トラス造 地下1階 地上2階

駐車場 乗用車150台 バス10台

施設のあらまし

大ホール	客席＝固定席886席／車イス席5席 舞台＝間口18m／奥行14m／高さ8m 楽屋＝①19㎡ ②21㎡ ③35㎡ (2階)
小ホール	客席＝固定席326席／車イス席4席 舞台＝間口11m／奥行6m／高さ4.5m 楽屋＝④18㎡ ⑤14㎡ (2階)
ロビー	225.3㎡ (16m×14m)
会議室	中会議室 135.0㎡ (9m×15m) 小会議室① 41.4㎡ (9m×4.6m) 小会議室② 36.0㎡ (9m×4m)
和室	28畳

(3) 光ふるさと郷土館

所在地 〒743-0007 山口県光市室積五丁目6番5号

電 話 0833-78-2323 (FAX兼用)

敷地面積 2,744.5㎡

建築面積 763.98㎡

延床面積 943.67㎡

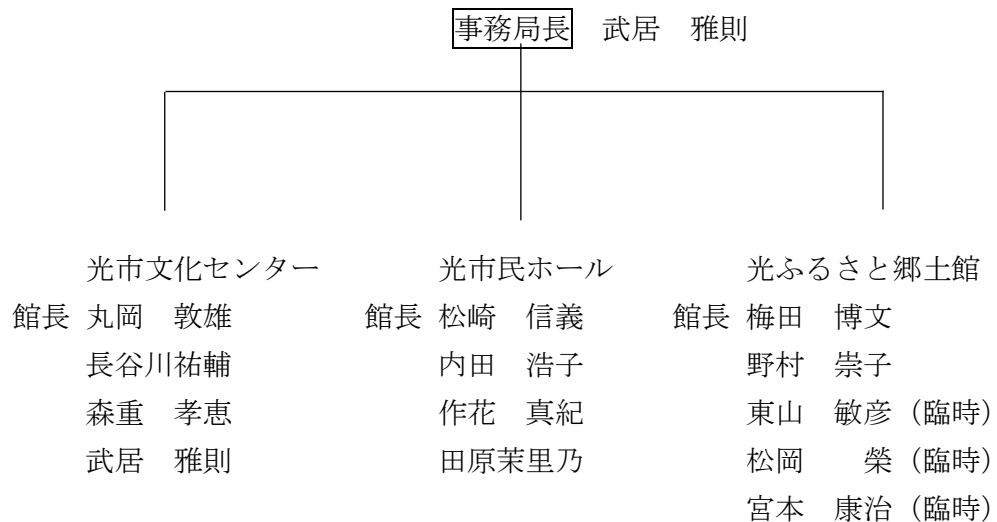
構 造 木造平屋一部2階

駐 車 場 乗用車25台 バス3台

主な床面積

玄関ロビー	40.00㎡
休 憩 室	22.00㎡
案 内 所	14.00㎡
帳 場	16.50㎡
第2展示室(奥座敷)	36.00㎡
ギャラリー	47.40㎡
醤油製造場	33.30㎡
漁業展示室	16.50㎡
工 房	31.50㎡
第6展示室	123.20㎡
そ の 他	383.35㎡

3 事務局の組織及び職員



4 入館者、利用状況

(1) 文化センター

	平成26年度	平成27年度	平成28年度	平成29年度	平成30年度
開 館 日 数	279	282	281	279	278
入 館 者 数	25,503	19,057	19,652	16,453	19,347
平均入館者数	91.4	67.6	69.9	59.0	69.6

(2) 市民ホール

		平成26年度	平成27年度	平成28年度	平成29年度	平成30年度
大ホール	件数	51	61	53	62	59
	日数	91	96	95	108	105
	入館者数	37,423	39,402	35,217	38,368	27,219
小ホール	件数	105	132	118	104	110
	日数	143	178	168	153	163
	入館者数	16,585	17,729	14,941	13,118	14,039
ロビー	件数	7	9	7	8	8
	日数	51	51	57	68	70
	入館者数	1,450	1,860	720	930	980
会議室	件数	246	243	215	219	186
	日数	326	354	340	339	324
	入館者数	4,987	5,766	4,584	3,946	3,924
和室	件数	8	6	11	11	9
	日数	28	31	43	39	39
	入館者数	199	49	317	263	194
合計 (延べ)	件数	417	451	404	404	372
	日数	639	710	703	707	701
	入館者数	60,644	64,806	55,779	56,625	46,356
開館日数		307	308	307	307	307
平均入館者数		197.5	210.4	181.7	184.4	151.0

(3) ふるさと郷土館

		平成26年度	平成27年度	平成28年度	平成29年度	平成30年度
開館日数		296	299	296	295	286
入館者数		5,817	5,179	7,779	5,438	5,520
平均入館者数		19.7	17.3	26.3	18.4	19.3

5 広報紙『虹』の発行

各施設の行事案内やお知らせを中心に、文化情報、資料紹介などを掲載する情報誌『虹』を発行して、情報を発信した。

- (1) 体裁等 A4判 8ページ カラー刷り
- (2) 発行部数 1,200部
- (3) 発行日 偶数月の1日

事業の概要

1 文化センター

(1) 常設展示

ア 歴史民俗展示室

(ア) 歴史部門

光市の古代から昭和20年代まで

懸山古墳箱式石棺、各遺跡出土品、清水宗治関係資料、八海観音堂大般若経、冠天満宮棟札・金銅十一面観世音菩薩坐像懸仏、光海軍工廠史料、明治からの教科書、玉井喜作、回天一型頭部など

(イ) 民俗部門

農耕用具、水車、平駄船模型、商業交易用具、日常生活用具、薬種用具

イ 美術展示室

第71回常設展 文化センター所蔵「春の秀作展」

2月3日(土)～5月6日(日)

第72回常設展 大楽桃白展

5月18日(金)～7月1日(日)

第73回常設展 久芳道信「水墨画の世界」(1階企画展示室で展示)

7月11日(水)～8月19日(日)

第74回常設展 文化センター所蔵版画展(香月泰男作品を中心に)

9月1日(土)～9月30日(日)

第75回常設展 吉田三彦コレクション「古備前の美」

11月14日(水)～1月20日(日)

第76回常設展 人物の表現

2月9日(土)～4月14日(日)

ウ 自然史展示室

小動物、鳥類、昆虫類の標本 貝類標本 虹ヶ浜の昆虫相 化石標本

エ 1階ロビー

重要無形文化財保持者「山本晃」氏作品5点を1箇月毎1点ずつ入れ替え展示

※萩県立美術館で開催された企画展「彫金のわざと美 山本晃の詩想と造形」へ

すべての作品を貸し出した期間は、兼田文男氏の陶芸作品を展示した。

オ 屋外展示

消防用手押ポンプ、丸型郵便ポスト、旧伊藤博文邸レプリカ

(2) 企画展示

ア 第37回濞美会展

会期 4月6日(金)～4月15日(日)

会場 企画展示室

入館者 619人
内 容 当館で毎週木曜日に実施している絵画教室の会員の作品を展示し、一年間の学習の成果を発表している。会員24人の油彩画、水彩画、デッサン等104点と講師の作品1点を展示した。

イ 光市作家展

会 期 6月9日（土）～6月24日（日）
会 場 企画展示室
入館者 663人
内 容 光市在住、もしくは光市に関わりの深い作家で、文化センターにおいていまだ本格的な発表をされていない方々の作品を紹介している。地方や全国規模の展覧会の舞台上で活躍し、作品や人柄を通して周囲に影響を与えている人たちを紹介することで、多くの市民や美術愛好家にその作家の活動について知ってもらい、造形活動の普及発展につなげることを目的としている。第12回目となる今年度は、市美展の委嘱作家である日本画の「高村光子」氏と、同じく委嘱作家である陶芸の「石田帝児」氏を紹介した。

ウ 明治維新150年記念 所蔵品に見る明治維新

会 期 7月21日（土）～8月26日（日）
会 場 2階美術展示室
入館者 549人
内 容 明治維新150年記念企画として、文化センターで所蔵する「清水家・難波家資料」を中心とした幕末・明治維新期の資料を公開し、市民の郷土に対する興味関心を喚起し、歴史文化遺産の存在周知を図った。



エ 第14回 光市美術展（公募展）

会 期 前期：10月23日（火）～10月28日（日）
後期：10月30日（火）～11月4日（日）
会 場 全館
入館者 1,978人
内 容 市民等から広く作品を募集し展示することにより、光市の美術の振興を図るとともに、美術の鑑賞を通して市民文化の向上に寄与することを目的に開催した。



また、大賞受賞作家の更なる活躍と創作支援を目的に大賞受賞作を買上げ、ロビーに常設で展示することにより顕彰する。

主 催 光市・光市教育委員会・光文化協会・公益財団法人光市文化

振興財団

出品部門 前期 日本画、洋画、彫刻、書、写真

後期 陶芸、金属工芸、染色、はがき絵、押花絵、和紙ちぎり絵、切り絵、フラワーアレンジメント、生花、その他

応募総数 501点 入賞点数 39点

オ 第11回 文化センター水彩画教室展

会 期 2月28日(木)～3月3日(日)

会 場 企画展示室

入館者 343人

内 容 当館で実施している水彩画教室の会員の作品展。会員29人の作品77点と講師の作品3点を展示し、これからの学習の励みとした。

カ わが家所蔵の美術品展

会 期 3月9日(土)～3月31日(日)

会 場 企画展示室

入館者 506人

内 容 絵画、書、陶磁器、工芸品等、家庭にある愛蔵品や秘蔵品を持ち寄って開催した。市民からの作品51点を展示した。



(3) 教育普及活動

ア 成人大学講座(明治維新150年記念)

光市の生涯学習推進の一翼を担っている事業であり、歴史、芸術など幅広い分野で年間7講座を開設した。受講者は延べ249人。年間受講料1,500円。

No	内 容	講 師	開 催 日	参加者
1	日本の近代産業を主導した山口県ゆかりの企業家たち	松陰神社宝物殿至誠館 館長 樋口 尚樹	5月12日(土)	47人
2	明治、大正、昭和初期における日本緑茶の対米輸出	米国ウェイクフォレスト大学 准教授 ロバート・ヘリヤー	6月 9日(土)	36人
3	奇兵隊を支えた白石正一郎	下関市立中央図書館 館長 安富 静夫	8月 4日(土)	36人
4	幕末期の長州藩とイギリス	大島商船高等専門学校 准教授 田口 由香	9月 1日(土)	37人
5	洋学者手塚律蔵が歩んだ道	福岡教育大学 教授 小川 亜弥子	9月22日(土)	31人
6	寺内正毅とシベリア出兵	文筆家 堀 雅昭	11月17日(土)	32人
7	記録にみる江戸時代の光	山口県文書館 副館長 金谷 匡人	12月 1日(土)	30人

イ 絵画教室

昭和56年度から開始した講座で、デッサン、油彩画、水彩画の実技指導を行う。

カリキュラムは静物、風景、人物などのほか、版画による年賀状制作や透明なガラス平板にアクリル絵具で人物や風景を描き、その裏から鑑賞する「ガラス絵」の制作に取り組んだ。4月には作品展（濤美会展）を開催し学習の成果を発表する。

実施日 原則として毎週木曜日
今年度 通算35回実施
会員数 24人(年度末現在)
指導者 河村 純一郎(洋画家 行動美術協会会員)
年会費 12,000円

ウ 水彩画教室

手軽に始めることのできる水彩画を取り上げ、経験にかかわらず絵を描く楽しさを体験し、技能向上を目指す教室で、2月には会員の作品展を開催した。

実施日 原則として第1・3日曜日
今年度 通算21回実施
会員数 29人(年度末現在)
指導者 岡村 毅(創美会会員)
年会費 6,000円

エ 彫塑教室

立体造形に関する基礎的な知識と創造的技能の修得を目的に実施し、市美展などに発表し普及を図った。工芸など立体分野と連動させ発展させるため、人物像の制作などに取り組んだ。

実施日 原則として第2・4土曜日
今年度 通算24回実施
会員数 13人(年度末現在)
指導者 末廣 修実(彫塑作家)
年会費 6,000円

オ 湯呑みづくりの会

講師はボランティアとして指導し、会員が自主的にサークルを形成することによって創作活動を進める会であり、湯呑みや茶碗を制作した。

実施日 原則として第1・3水曜日
今年度 通算24回実施
会員数 14人(年度末現在)
指導者 村山 嘉憲(陶芸作家)

カ 夏休み子ども陶芸教室

夏休み期間に、陶芸を体験することにより、もの作りの楽しさや喜びを味わってもらうことを目的に実施した。生活雑器をはじめ人形、置物など子供たちは自由に

作品作りを楽しんだ。

開催日 【成 型】 7月28日(土)

【絵付け】 8月10日(土)

会 場 研修会議室

参加者 小学生23人

協力者 湯呑みづくりの会



キ 絵画貸出事業

この事業は絵画を市民に貸与し、家庭や公共の場所へ掲げ鑑賞することによって、ゆとりと潤いのある生活を営んでもらうとともに、自らも絵画を描くなど美術への関心が高まることを目的に、平成10年度から実施している。

【利用状況】 延べ利用人数 11人 延べ貸出点数 17点

(4) 施設貸館展覧会

No	名 称	主 催	会 期	日 数	入館者 数	会場
1	星美会作品展	星美会	4月20日 ~ 4月22日	3	332	企画展示室
2	全日写真連光支部展	全日本写真連盟光支部	5月10日 ~ 5月13日	4	443	企画展示室
3	第82回創美展	創美会	5月16日 ~ 5月20日	5	725	企画展示室
4	季節の吊し飾り・キルト・ 手描友禅 三人展	秋山寿子他	5月18日 ~ 5月20日	3	746	研修会議室
5	パッチワーク作品展	藪内昌子	5月25日 ~ 5月27日	3	525	企画展示室
6	ウイメンズ光書会学生展	ウイメンズ光書会	6月30日 ~ 7月 1日	2	569	企画展示室
7	フレンド山口写真展	同展実行委員会	7月 6日 ~ 7月 8日	3	391	企画展示室
8	墨泉会書展	墨泉会	8月24日 ~ 8月26日	3	584	1階 全館
9	彫金のわざと美 山本晃の 思想と造形展トークショー	山口県立萩美術館	9月 8日 ~ 9月 8日	1	45	研修会議室
10	小学校科学作品展	光市教育委員会	9月22日 ~ 9月22日	1	662	企画展示室
11	パッチワークキルト作品展	勝岡れい子	9月27日 ~ 9月29日	3	540	企画展示室
12	図書館まつり (幼児画展)	同まつり実行委員会	11月10日 ~ 11月11日	2	583	研修会議室 玄 関 前
13	第83回創美展	創美会	11月14日 ~ 11月18日	5	653	企画展示室
14	二科写真部山口支部公募展	二科写真部山口支部	11月28日 ~ 12月 2日	5	639	企画展示室
15	光市小中学校美術展	光市教育委員会	12月 7日 ~ 12月 9日	3	1,156	1階 全館
16	飛翔展	奥田賢吾絵画教室	12月14日 ~ 12月16日	3	133	企画展示室
17	墨水会書展	墨水会	1月19日 ~ 1月20日	2	1,194	1階 全館
18	日本教育書道会書初展	日本教育書道会	1月25日 ~ 1月27日	3	710	1階 全館
19	光市書道連盟展	光市書道連盟	2月13日 ~ 2月17日	5	536	1階 全館
20	池坊光支部花展	池坊光支部	2月23日 ~ 2月24日	2	579	企画展示室

(5) 学校教育への対応

ア 小学生社会科見学

周南市立岐山小学校3年生 10月12日(金) 児童78人

(6) 資料収集活動

ア 主な収集資料

美術資料	兼田文男 陶芸	31点	移管
〃	梶原貫五(松岡洋右肖像) 絵画	1点	移管
〃	巖島虹石 俳画	1点	購入
〃	光市美展大賞受賞作品(書)	1点	購入

イ 平成30年度末現在の館蔵資料点数

		購入	寄贈	寄託	その他	合計				
美術	絵画 版画	168	288	1	23	480	998	14,338		
	彫刻 工芸	12	148		95	255				
	書	4	48		6	58				
	写真				3	3				
人文	資料	5	180		17	202	13,026		14,338	
	考古		18	7	280	305				
	歴史	7	3,889	825	163	4,884				
科学	民俗	3	7,545	265	24	7,837	314			14,338
	自然史系	1	228	1	84	314				
	科学技術系					0				

注：収蔵しても、未整理・未登録の資料は含まない。

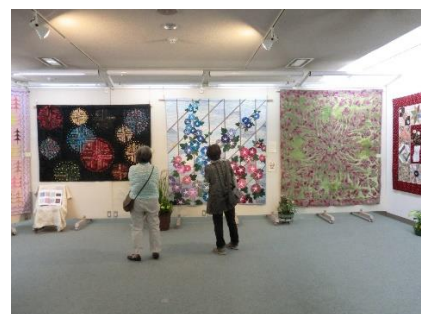
ウ 資料の整理

清水家及び難波家文書などの古文書解読作業(活字化)など調査研究事業を、郷土史家の協力を得て引き続き実施した。

小学校科学作品展



貸館展覧会



2 光市民ホール

(1) 公演事業

ア 光市と財団の経費で実施した事業

第47回市民夏季大学

市民夏季大学は、昭和47年の市民ホール開館以来の恒例行事として、市民の間に定着している。少子高齢化の進展等、社会環境の変化により、受講年齢層、受講人数等が変化していく中で、多様化する市民の学習ニーズに対応する学習機会を提供するため、各界で活躍している話題性の高い著名人を講師に招き、講師のキャリア、経験や体験談等を直接見聞し、その成果や教訓、幅広い識見からの考え方や含蓄のある人生論等を学ぶ市民教養講座として開催した。

今回は、平成31年7月に発生した西日本豪雨によって開催を延期することとなり、講師の変更や日程変更の告知、入場券の払い戻し等、例年にない業務が生じた。

会場 大ホール

テーマ 「人生の楽しみ方」

①第1講座

開催日 9月13日(木) 18時30分～20時

講師 土井 善晴(料理研究家)

演題 家庭料理の楽しみ方

受講人数 450人

②第2講座

開催日 9月28日(金) 18時30分～20時

講師 天達 武史(気象予報士)

演題 天気の達人、天達と考える気候変動と地球の未来

受講人数 353人

③第3講座

開催日 10月5日(金) 18時30分～20時

講師 紺野 美沙子(俳優)

演題 あなたが輝く言葉とメロディー

～トークと朗読+音楽の時間～

受講人数 365人

イ 財団と「光の文化を高める会」(以下「文高会」)の経費で実施した事業

(ア) 第3回ストリートダンスフェスティバルin光

開催日 4月8日(日) 13時30分～

出演者 27チーム(253人)

入場者 653人

会 場 大ホール

内 容 ストリートダンスを学ぶ児童や生徒を対象に日頃の活動や練習の成果などを発表する機会を提供した。

中学校保健体育授業でのダンスの必修化に伴い、ストリートダンスを学ぶ児童や生徒が増加し、市民の関心も高く、チーム数、参加人数、入場者数ともに増加した。ストリートダンスの普及・啓発とともに、青少年の音楽や表現活動の推進、舞台芸術活動の振興を図る目的で開催した。

(イ) 末延麻裕子ヴァイオリンコンサート

開催日 4月22日(日) 15時～

会 場 大ホール

出演者 末延麻裕子、山口大学教育学部
附属光小学校合奏班

入場者 609人

内 容 光市出身のヴァイオリニスト末



延麻裕子のふるさとコンサートを開催した。フルバンドでの単独公演は今回が初めてで、多くのファンが訪れた。また、出身小学校である山口大学教育学部附属光小学校合奏班も出演し、一緒に演奏する場面も設けられた。

(ウ) スタインウェイピアノ開放事業

「第11回ピアノマラソン みんなで弾こうスタインウェイ！」

開催日 5月19日(土) 9時～21時

会 場 大ホール

出演者 24組

入場者 100人

内 容 初心者から上級者までの幅広い層を対象に、ピアノに関心のある人が世界を代表するピアノのひとつ「スタインウェイ」に触れる機会をつくり、世界の名器を使用したステージ演奏の体験の場を提供した。

(エ) 第3回精華女子高等学校吹奏楽部コンサート

開催日 5月28日(日) 14時～

会 場 大ホール

入場者 845人

内 容 昨年に引き続き、吹奏楽ファンのリクエストに応じて、高校吹奏楽部の国内最高峰といわれる精華女子高等学校吹奏楽部(福岡市)を招聘して、ハイレベルの吹奏楽コンサートを開催した。

また、市内3高校の吹奏楽部と合同演奏も行い、地元高校生の

演奏能力の向上、舞台パフォーマンスのレベルアップなどの一助とした。

(オ) 小学校音楽・演劇教室 (学校引率)

「おもしろ狂言らいぶ」

開催日 6月14日(木) 13時50分～

会場 大ホール

出演者 和泉淳子、十世三宅藤九郎、和泉節子

入場者 966人

内容 次代を担う小学生の情操教育の充実及び芸術文化学習の推進を図るため、市内の小学校5・6年生に本物の舞台芸術の鑑賞機会を提供した。本年度は演劇教室として、日常ほとんど目にすることのない日本の伝統芸能「狂言」を鑑賞した。

(カ) 文高会総会・会員招待公演

「和楽器アンサンブル真秀コンサート」

開催日 6月17日(日) 14時～

会場 大ホール

出演者 和楽器アンサンブル「真秀」

入場者 385人

内容 総会後の会員招待公演として、和楽器アンサンブル真秀コンサートを開催した。本コンサートは、文高会新規会員の確保や現行会員の継続入会(更新)を促進するために、様々な出演者を招聘し、毎年開催している。



(キ) 1966カルテット×山田姉妹コンサート

開催日 8月5日(日) 15時～

会場 大ホール

出演者 1966カルテット、山田姉妹

入場者 230人

内容 文高会サマーコンサートとして

近年人気上昇中の「山田姉妹」とビートルズの本場リバプールのファンも魅了する4人組ユニット「1966カルテット」のコンサートを開催した。

また、ロビーにおいて、国内でのビートルズの仕掛人、高嶋弘之氏が所有する「ビートルズコレクション」の展示会も同時開催した。



(ク) 玉川奈々福・神田松之丞二人会

開催日 9月2日(日) 14時～

会場 小ホール

出演者 玉川奈々福、神田松之丞
入場者 310人
内 容 日本の古典芸能である浪曲と講談の鑑賞会を、光がんざき亭との共催で開催した。特に神田松之丞は、近年非常に人気が高く多くのファンが訪れた。

(ケ) 第33回市民コンサート

開催日 9月16日(日) 13時～
会 場 大ホール
出演者 12組
入場者 600人
内 容 音楽を愛する個人や団体が一堂に会して、日ごろの活動や練習の成果を発表することにより、互いの技量の向上を図るとともに、市民に優れた音楽の鑑賞機会を提供した。出演する児童・生徒には、今後の活躍と飛躍を期す機会として毎年開催している。

(コ) うたごえ喫茶

開催日 11月25日(日) 14時～
会 場 小ホール
入場者 92人
内 容 多くの「うたごえ喫茶」ファンからの要望で、平成28年度より復活開催している「うたごえ喫茶」である。入場者の多くは中高年層であり、懐かしい昭和のヒットソングを元気よく歌っていただくことができた。

司会は元KRY山口放送アナウンサー江口雄二さん、演奏はミュージックキャラバン(兼清健吾代表)の皆さん。

(サ) 秋川雅史コンサート

～聴いてよく分かるクラシック2～

開催日 1月27日(土) 15時～
会 場 大ホール
主演者 秋川雅史、末延麻裕子、
児童合唱団ひかり

入場者 817人

内 容 文高会ウインターコンサートとして、秋川雅史コンサートを開催した。チケット発売後から順調に売れ続け、多くのファンが来場した。

また、光市出身のヴァイオリニスト末延麻裕子、児童合唱団ひかりも出演し、秋川雅史のヒットソング「千の風になって」を一緒に演奏、合唱した。



(シ) 優秀映画鑑賞会

「第4回光市民ホール名画劇場」

開催日 2月2日(土)・3日(日) ※1日3本上映

会場 小ホール

入場者 257人

内容 優れた映画の鑑賞機会を提供するため、文化庁及び国立映画アーカイブにより実施される優秀映画鑑賞推進事業を誘致し、広く市民を対象にした廉価な入場料による映画鑑賞会を開催した。

本年度は、映画史を艶やかに彩ってきた監督と女優の宿命的な出会いの作品の中から「稲妻」「にごりえ」「伊豆の踊子」「華岡青洲の妻」の4作品を上映した。

(ス) 第6回アラ還フェスティバルin光

開催日 3月3日(日) 13時～

会場 大ホール

出演者 9バンド

入場者 418人

内容 市内及び周辺地域において、概ね還暦(60歳)前後の年齢層で構成する音楽愛好グループやミュージックバンドに演奏の場を提供し、市民レベルの文化活動の振興、音楽活動の推進、市民文化の向上を図ることを目的に毎年開催している。

(2) 施設貸館事業(主な貸館内容)

ア 諸団体による芸術文化活動

◎光風流吟道大会	4月15日(日)
◎剣詩舞コンクール山口県大会	5月6日(日)
◎NHK「火野正平&チャリオのプレミアムトークショー」	5月12日(日)
◎第25回人形劇フェスティバル	6月10日(日)
◎県吹奏楽連盟光柳井地区サマーコンサート	7月21日(日)
◎島田人形浄瑠璃芝居保存会奉納上演	8月4日(土)・5日(日)
◎第25回吹奏楽の夕べ	8月19日(日)
◎光市民ミュージカル	8月26日(日)
◎犯罪のないまちづくり県民大会	10月16日(火)
◎山口県消防大会	10月20日(土)
◎光市老人クラブ連合会文化祭	10月26日(金)
◎山口県中文連総合文化祭	11月11日(日)
◎光熊毛郡法人会講演会	12月20日(木)
◎曹洞宗第4教区護持会心の大学講座	2月16日(土)

◎第8回なぎさ復活コンサート	3月10日(日)
◎児童合唱団ひかりコンサート	3月23日(土)
イ 学校等の文化活動	
◎第37回附中祭	9月7日(金)
◎浅江中学校合唱祭	10月27日(土)
◎光市小中学校音楽会	11月9日(金)
◎光丘高校吹奏楽部クリスマスコンサート	12月23日(日)
◎虹ヶ丘幼児学園キッズフェスタ	3月2日(土)
◎光高校吹奏楽部スプリングコンサート	3月17日(日)
ウ 第14回光市文化祭・芸能祭	
◎創作舞踊	10月7日(日)
◎歌謡	10月14日(日)
◎邦楽	10月28日(日)
◎吟剣詩舞	11月4日(日)
◎吹奏楽	11月18日(日)
◎謡曲	11月23日(金)
◎合唱	12月2日(日)
◎ピアノ	12月9日(日)
エ その他(光市、光市教育委員会の事業)	
◎光市「雇用の日」メッセージフェア	5月30日(水)
◎教育フォーラムin光	8月23日(木)
◎光市子ども会大会	8月25日(土)
◎光まつり	9月30日(日)
◎光市消防出初式	1月7日(月)
◎光市成人のつどい	1月13日(日)
◎光市女性のつどい	1月19日(土)
◎光市スポーツ優秀者表彰式	2月13日(水)
◎光市青少年健全育成推進大会	2月23日(土)

3 光ふるさと郷土館

港町室積の商家の建物を活かし、室積地区を中心としたふるさとの歴史や文化の発掘、資料の収集・展示を行い、それを観光資源として活用しながら、地域文化の創造・発表の場として事業を実施した。

(1) 常設展示

ア 商家の帳場

醤油の醸造及び販売をしていた商家「磯民」の帳場を再現し、結界、帳簿類、金箱、帳場の格子、箱階段、版木、賞状などを展示

イ 醤油醸造資料展示室

麹室、釜場、煙突などの醤油醸造施設と樽、桶などをジオラマ展示

ウ 廻船と漁業資料

かつての港町と漁業で繁栄した町の姿を伝える資料を展示

廻船資料 — 弁財船模型、船箆筒、鑑札、船絵馬、遠眼鏡など

廻船業資料 — 引札、売買仕切書、往来手形、尼崎汽船の切符など

萩藩撫育方会所資料 — 金箱、提灯箱、鬼瓦など

漁業資料 — 打瀬船模型、鰯網船模型、伝馬船、箱眼鏡、延縄など

室積台場関連資料 — 大砲の台座

早長八幡宮祭礼資料 — 山車、提灯、法被、山車写真など

エ 海商通りの鬼瓦

オ 種田山頭火と室積

(2) 常設企画事業

ア 秋の夜長と邦楽の夕べ

開催日時 9月22日(土) 19時～20時30分

入館者 91人

内容 中庭に、月見団子やススキを飾り、通路から中庭にかけて300個近くの竹灯を灯した。醤油蔵では、光・邦楽虹の会による琴と尺八の演奏会を開催し、いけばな池坊『二人静の会』による生け花も展示した。

イ Christmas音楽会in醤油蔵2018

開催日時 12月9日(日) 14時～15時30分

入館者 138人

内容 ロックバンドRED RISTによるエレキギター等の演奏でブルーコメッツやビートルズ等の懐かしい楽曲の数々が披露された。



(3) ギャラリー展示

No	タイトル	展示者	期間	入館者 (人)
1	はがき絵365日展	めだかの学校 代表 守田 房子	4月11日(水) ～4月29日(日)	181
2	子どもたちに夢を 人形展	人形劇団しゃぼん玉 代表 橋本 美代子	5月9日(水) ～5月27日(日)	827
3	陶も仲間の書三人展	陶 佐々木 慶子 書 佐々木 松濤・ 加藤 佳翠・吉村 紫翠	6月10日(日) ～6月24日(日)	385
4	海の日に!軍艦模型展	森下 貴章 他	7月11日(水) ～7月29日(日)	152
5	松本英三新作木版画展	堀永 敦臣	8月8日(水) ～8月26日(日)	149
6	「写真の流儀」 —私の流儀—	三名木 光生 他	9月2日(日) ～9月17日(月・祝)	201
7	室積秋まつり展	光市室積山車保存会	9月27日(木) ～10月12日(金)	72
8	早長八幡宮秋まつり写真展	利長 満夫	10月21日(日) ～11月4日(日)	46
9	室積と旅の絵画展	金丸 龍一	11月16日(金) ～11月30日(金)	234
10	楽書展(虹雪書心会書展)	虹雪書心会 代表 南 秀男	12月9日(日) ～12月23日(日)	247
11	母のぬくもりパッチワーク展	我楽路 代表 小田 敏子	1月12日(土) ～1月27日(日)	360
12	破壊と創造距離と時間作品展	毛利 圭子	2月10日(日) ～2月24日(日)	182
13	室積を歩く水彩画70展	兼森 俊充 他	3月6日(水) ～3月27日(水)	404

計3,440人

(4) 教育普及活動

ア 体験教室・講座の開催

(ア) 竹プランター作り教室

開催日時 5月27日(日) 9時30分～11時30・13時30分～15時30分

参加者 6人 (職員指導)

(イ) 押し花絵教室

開催日時 6月17日(日) 10時～12時・13時～15時

参加者 2人
講師 押し花サークル花織絵

(ウ) 親子で作る夏休み竹細工教室

開催日時 7月28日(日) 10時～12時・13時～15時

参加者 8人(3組)

講師 相本 賢次

(エ) 親子でつくる水鉄砲・竹とんぼ教室

開催日時 8月10日(金)～12日(日) 夏休み期間中の3日間
10時～12時・13時～15時

参加者 46人 (職員指導)

(オ) 古着で作るはがき掛教室

開催日時 9月9日(日) 9時～12時・13時～16時

参加者 13人

講師 吉村 博子

(カ) ミニ門松づくり

開催日時 12月23日(日) 9時～12時・13時～16時

参加者 20人 (職員指導)

(キ) 竹で作る親子の干支

開催日時 1月12日(土)
9時30分～10時30分・10時30分～11時30分

参加者 4人(2組) (職員指導)

イ 歴史講座

(ア) 光村弥兵衛物語 ～総合商社のさきがけ～

開催日時 7月22日(日) 10時～12時

参加者 28人

講師 植村 芳弘(光地方史研究会 会長)

(イ) 「清水家之譜」を読む

開催日時 11月11日(日) 10時～12時

参加者 18人

講師 重國 俊夫(光地方史研究会 会員)

ウ 古文書教室

開催日時 毎月第2・4火曜日 10時～12時

会員数 15人

内容 地元残っている古文書の解説・研究・発表

エ 小中学生の総合学習や社会科見学への対応

光市内小学校9校476人、光市外小学校2校85人、保育園1園52人
合計613人

(5) イベント等の開催

ア 郷土館端午の節句

開催期間 4月10日(火)～5月6日(日)

内 容 寄贈を受けた五月人形を展示し中庭に鯉のぼりを泳がせた。

イ 普賢まつりの開館時間延長と入館無料

開催日時 5月14日(月)臨時開館日、19時まで延長

入 館 者 428人

開催日時 5月15日(火)17時

入 館 者 260人 (合計688人)

ウ 五感で感じる郷土の夏

開催期間 7月20日(金)～8月31日(金)

内 容 海商通に面した軒先に朝顔のグリーンカーテンと風鈴を吊るす。

エ ホオジロザメの口蓋骨展示(山口県漁業協同組合光支店より借用)

展示期間 7月21日(土)～8月28日(火)

オ 早長八幡宮秋まつり開館時間延長と入館無料

開催日時 10月7日(日)早長八幡宮秋まつりは、台風接近のため中止

カ 郷土館のひなまつり

開催期間 2月15日(金)～3月15日(金)

内 容 明治・大正・昭和期を彩ったお雛様を展示し、優美な姿やその違いを堪能いただいた。また、孟宗竹を使った職員手作りのかわり雛の展示も行った。



キ 生花ミニ展示

展示期間 普賢祭り 5月13日(日)～

秋と夜長と邦楽の夕べ 9月22日(土)～

内 容 池坊「二人静の会」の好意により本格的な生花を展示した。

(6) 利用状況

入館者数 5,520人(施設利用含む)

施設利用(貸部屋) 4件・12人

事業報告の附属明細書

平成30年度事業報告には、「一般社団法人及び一般財団法人に関する法律施行規則」第34条第3項に規定する事業報告の附属明細書に記載する「事業報告の内容を補足する重要な事項」はありません。